

附件2

GZ0220200010

广州市人民政府办公厅文件

府办规〔2020〕10号

广州市人民政府办公厅关于印发广州市 引进人才入户管理办法的通知

各 府， 府各部 、各 构：
《广 才 户管 办法》 府 ，
发给 ， 。 到 ，
会保 反 。



广州市引进人才入户管理办法

第一条 为进一步优化人才结构，加大人才引进力度，根据《中华人民共和国户口登记条例》、《广东省人民政府关于广东省户籍管理的规定》等规定，制定本办法。

第二条 本办法所称的人才，是指具有本科以上学历、中级以上职称、高级技师职业资格、符合本市重点产业和战略性新兴产业需求的人才。包括：（一）具有本科以上学历和中级以上职称的人才；（二）具有高级技师职业资格的人才；（三）具有本科以上学历和中级以上职称的人才；（四）具有高级技师职业资格的人才。

第三条 人才入户坚持高端引领、规范管理、方便落户的原则，按照“谁引进、谁负责、谁服务”的要求，鼓励用人单位引进人才，支持人才创新创业。

第四条 发展改革部门负责制定人才入户指标和计划，并组织实施。人力资源和社会保障部门负责做好高层次人才入户的审核工作，并会同有关部门做好人才入户的核办工作。

人力资源和社会保障部门负责人才工的统筹协调工作；用人单位负责人才工的招聘和录用；对高层次人才，人力资源和社会保障部门应会同发展改革部门制定人才引进计划；用人单位应按规定引进人才；人力资源和社会保障部门应会同发展改革部门做好人才入户的核办工作。各用人单位应按规定做好人才入户的核办工作。

单 才 户 的 。

、 公安 关负 高 毕 的 户 核和 办 。

单 才 户 标按 分 工 发 改革部 筹 调 管 ； 单

才 (包 国 []) 户 会保 部 按 分工 核办 。

关部 按各 合 好 关工 。

第五条 符合 ， 本 创 的 ， 户 本 。

() 定 核 的高层次、高 才，包 ：

1. 国 国工程 ， 不 。

2. 国 ， 国 海 才 划 ，

国 持 划 ， 国 高 、 国

合 得 ， 国 、 国 发 、 国

步 、 国 高 成 ， “长

” ， 国 出 才 ， “百 才工程”

国 ， 国 、 (部) 出贡 ， 国

点 、 点 带 ， “ 华 大 ” 得 ，

国 ， 大 被 定 大

国参 的 ， 不 。

3. 广东 海 才 划 队带 核 成 、 广东

海 才 划、广东 持 划等 才工程 ，
不 。

4. 广 出 、 、 后备 才，广 “百
划” ，广 产 才， 、 定的
高层次、高 才， 50 。

5. 度 当 度 国 、 、 “ 动 范” “广东
”等称号的 ， 得
二 得第 的 ， 45

(二) 博 ， 博 ， 高
称的 ， 50 。

() ， 的 ，
45 。

() 国 高 (大 本 并
， 国 () ， 称的 ，
40 。

() 符合 的各 才：

1. 从 才 关 ；

2. 得 核 定后， 本 工 、 参 会保
半 ；

3. ；

(1) 格， 40 ；

(2) 格,高 45 ,

40 ,高工 35 ;

(3)从产发的工 , 40

。

() 酬、等场化方 并 关部 定的,

出 和贡 的创 创 才。

() 单 、 等 , 户

, 、 府 , 给 的 。

(八) 单 的 。

() 点扶持的 、 单 、 会 等

单 的高管 、 骨干、 。

()本 国 关和 单 的 。

第六条 符合第 第() (二) () () ()

的 , 划 导 标办 户。

符合第 第() () (八) () () 的

, 标办 户, 各 、

管部 单 根 规 出 户 标

,并 发 改革部 度 划 筹安 户

标。

第七条 符合第 关 的 才, 、

成 本 本 户 。

第八条 才 户, 过 关部 的公共

和才服务机构、单位、个人报等多方报。

第九条 人才户，按规定关材。对符合材的才户，办构当。对材不的，当次告单补关材。

第十条 会保等核部充分化段化核程，并按规定的核成核，公布核合格，公布。国的才，不公布。核并公布过的，核部出的户等材到公安办户。

第十一条 承供的材。查承关部查，存、供材等的，不办，并报各户核部，格5，并个；过户核的，户核部核果和户并告单；户的，公安关根户核部供的定材，回。存，本才管。

第十二条 核办户本过程，关部不得何费，对办户何费从法的单一个，法查处并。

才 户工 关 部 工 当 法
，不 法 的， 关 改 ，对负
的 导 和 法给 处分；构成犯 的， 法
。

第十三条 各 核部 当 报 度， 法 处
关 报 。

第十四条 本办法 称的本 户 ，不包 户 。
户 后 2 ， 户 出本 。
本办法 称的 高 毕 ， 工
单 并办 的 高 毕 。

本办法 称的创 ， 本 场 督管 部 册
登 ， 该 会保 并持 定比 股份的
创 法定代表 。

本办法 称的 ， 本 册登 的 单
订 动合 并 本 会保 办 编 的 。

本办法 称的 单 ， 、个 、国
关、 单 、 会 等 动 动关 的 。

本办法 称的 单 ， 关 的
国 ， 关 单 ， 场 督管 、 等部
登 册的 、 会 等 单 。

本办法 称的 单 ， 关 单 、
登 册的 国 等。

本办法 称的博 、 ，含 国 部 的
国 () 博 、 。

本办法 称的 称、 格、
格， 按 国 定的标 过 核 定 备
的 和 ，并 各 会保 部 的部
核发 的国 格 等 称号。

本办法 称的 才 得国
格 格的 。

本办法 称的 产 发 的 工 ， 关
管部 、 等 核 定。

本办法 称的 会保 ，包 本 保 、 本 保 、
工 保 、 保 、 保 等 。

本办法 称的 成 ， 不 18 。

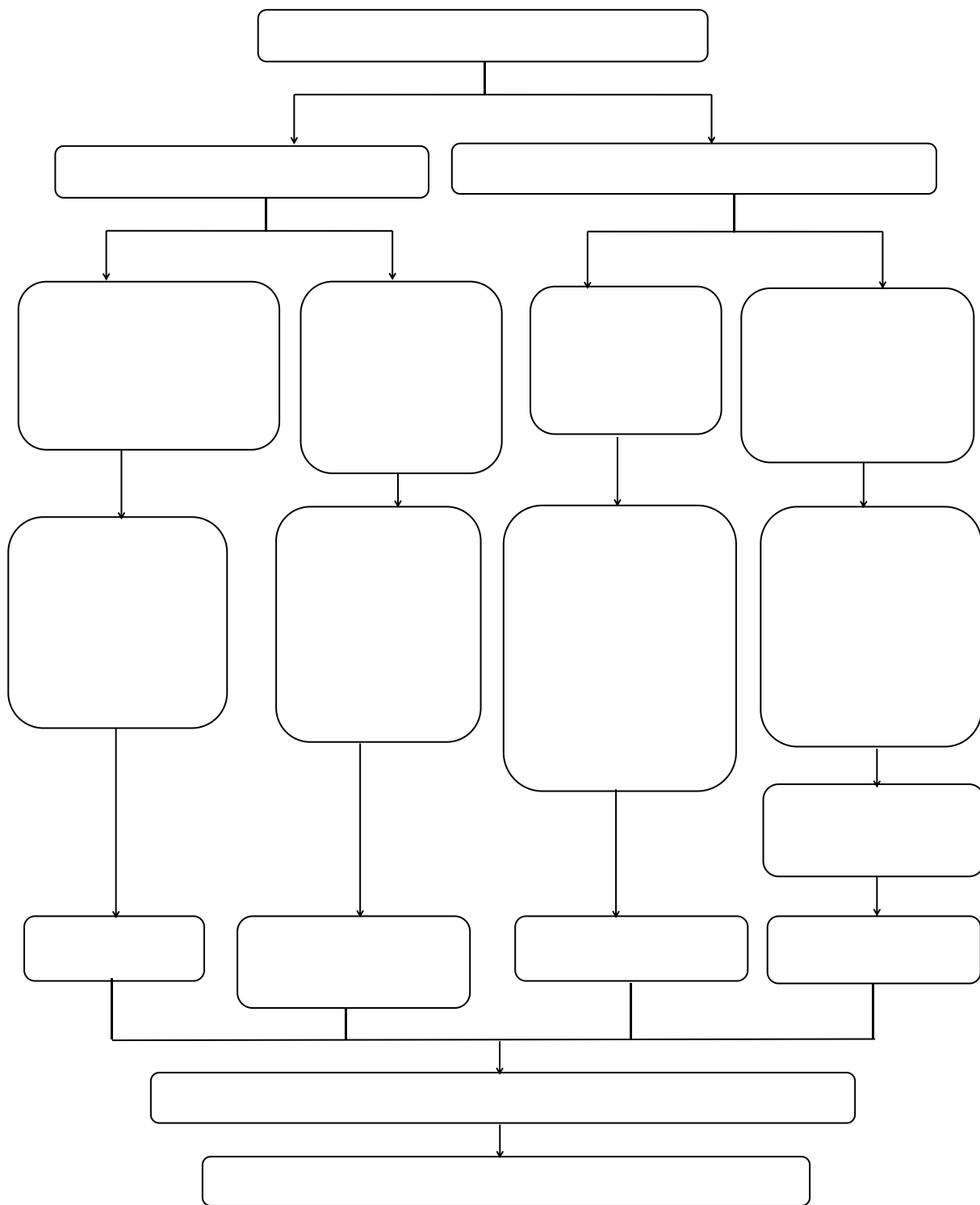
第十五条 会保 部 会 关部 ，
根 本办法 订 的 。

第十六条 本办法 发 ， 5 。《广
府办公 关 发广 才 户管 办法的
》 (府办规 [2018] 30 号) 废 。

- 附 ； 1. 才 户 程
2. 高 毕 户 程
3. 户 程

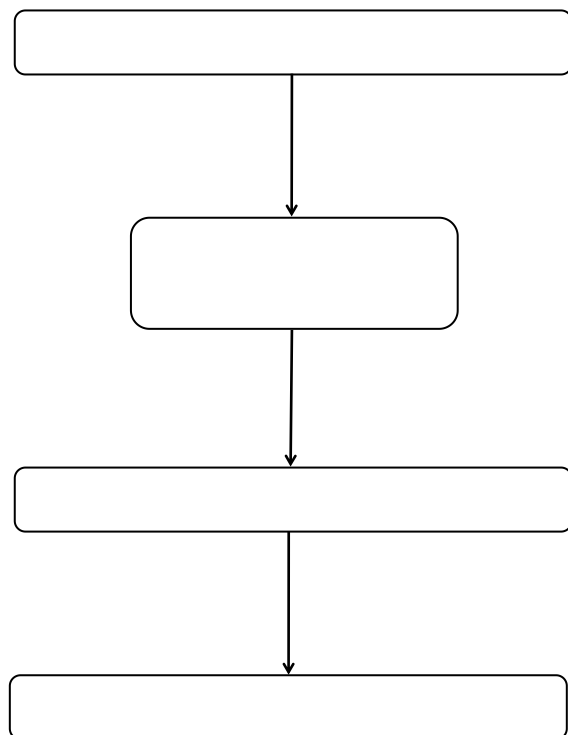
附件 1

引进在职人才入户流程图



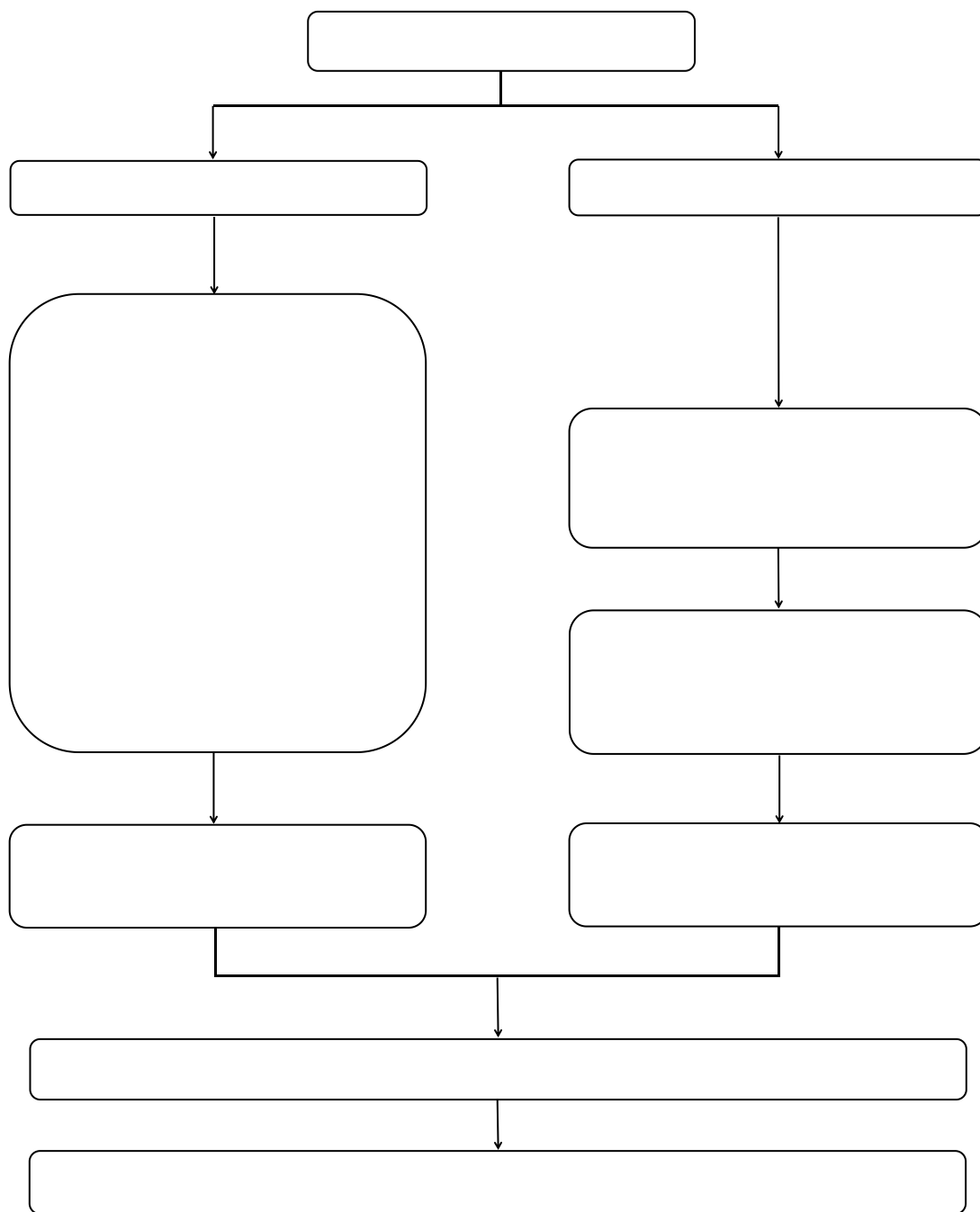
附件 2

接收普通高校应届毕业生入户流程图



附件 3

留学人员入户流程图



等

公开方式： 动公

抄： 府办公， 各部办， 大常会办公，
办公， 办公，广 备， 法， 察，
各 党， 工， 各， 各 单。

广 府办公 处 2020 7 9 发
